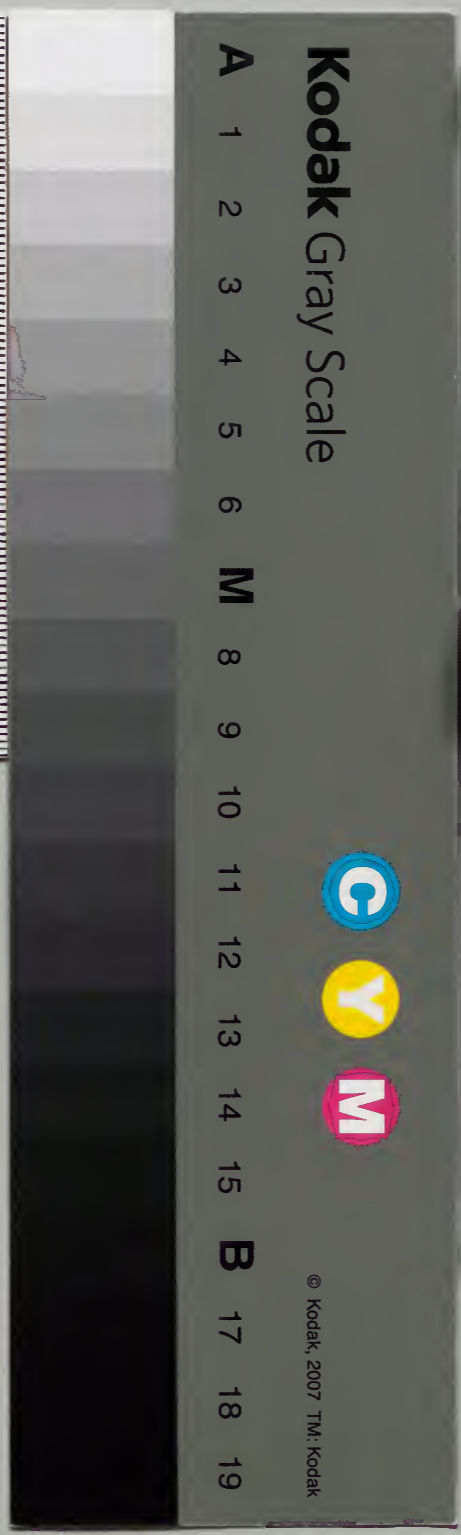




内閣文庫		
番號	漢	55
冊數	10	(1)
函號	276	66

276-66



大學章句序

大學之書古之大學所以教人之法也蓋
自天降生民則既莫不與之以仁義禮智
之性矣然其氣質之稟或不能齊是以不
能皆有以知其性之所有而全之也一有
聰明睿智能盡其性者出於其間則天必
命之以為億兆之君師使之治而教之以
復其性此伏羲神農黃帝堯舜所以繼天
立極而司徒之職典樂之官所由設也三

代之隆其法浸備然後王宮國都以及閭巷莫不有學人生八歲則自王公以下至於庶人之子弟皆入小學而教之以灑掃應對進退之節禮樂射御書數之文及其十有五年則自天子之元子衆子以至公卿大夫元士之適子與凡民之俊秀皆入大學而教之以窮理正心脩己治人之道此又學校之教大小之節所以分也夫以學校之設其廣如此教之之術其次第節

目之詳又如此而其所以爲教則又皆本之人君躬行心得之餘不待求之民生日用彝倫之外是以當世之人無不學其學焉者無不有以知其性分之所固有職分之所當爲而各俛焉以盡其力此古昔盛時所以治隆於上俗美於下而非後世之所能及也及周之衰賢聖之君不作學校之政不脩教化陵夷風俗頽敗時則有若孔子之聖而不得君師之位以行其政教

於是獨取先王之法誦而傳之以詔後世
若曲禮少儀內則弟子職諸篇固小學之
支流餘裔而此篇者則因小學之成功以
著大學之明法外有以極其規模之大而
內有以盡其節目之詳者也三千之徒蓋
莫不聞其說而曾氏之傳獨得其宗於是
作爲傳義以發其意及孟子沒而其傳泯
焉則其書雖存而知者鮮矣自是以來俗
儒記誦詞章之習其功倍於小學而無用

異端虛無寂滅之教其高過於大學而無
實其他權謀術數一切以就功名之說與
夫百家衆技之流所以惑世誣民充塞仁
義者又紛然雜出乎其間使其君子不幸
而不得聞大道之要其小人不幸而不得
蒙至治之澤晦盲否塞反覆沈痼以及五
季之衰而壞亂極矣天運循環無往不復
宋德隆盛治教休明於是河南程氏兩夫
子出而有以接乎孟子之傳實始尊信此

篇而表章之既又爲之次其簡編發其歸趣然後古者大學教人之法聖經賢傳之指粲然復明於世雖以熹之不敏亦幸私淑而與有聞焉顧其爲書猶頗放失是以忘其固陋采而輯之間亦竊附己意補其闕略以俟後之君子極知僭踰無所逃罪然於國家化民成俗之意學者脩己治人之方則未必無小補云

淳熙己酉二月甲子新安朱熹序

大學

太舊音泰今讀如字

朱熹章句

子程子曰大學孔氏之遺書而初學入德之門也於今可見古人爲學次第者獨賴此篇之存而論孟次之學者必由是而學焉則庶乎其不差矣大學之道在明明德在親民在止於至善

程子曰
觀當作
新

大學者大人之學也明明之也明德者人之所得乎天而虛靈不昧以具衆理而應萬事者也但爲氣稟所拘入欲所蔽則有時而昏然其本體之明則有未嘗息者故學者當因其所發而遂明之以復其初也新者章其舊之謂也言既自明其明德又當推以及人使之亦

大學章句

三

有以去其舊滌之汙也。止者必至於是不遷之意。至善則事理當然之極也。言明明德新民皆盡止於至善之地而不遷。蓋必有以盡夫天理之極而無一毫人欲之私也。此三者大學之綱領也。

同
治與後
後放此

知止而后有定。定而后能靜。靜而后能安。安而后能慮。慮而后能得。

止者所當止之地。即至善之所在也。知之則志有定向。靜謂心不安動。安謂所處而安慮。謂處事精詳。得謂得其所止。

物有本末。事有終始。知所先後。則近道矣。

明德為本。新民為末。知止為始。能得為終。本始所先。末終所後。此結上文兩節之意。

治平聲
後放此

古之欲明明德於天下者。先治其國。欲治其國者。先齊其家。欲齊其家者。先脩其身。

欲脩其身者。先正其心。欲正其心者。先誠其意。欲誠其意者。先致其知。致知在格物。

明明德於天下者。使天下之人皆有以明其明德也。心者身之所主也。誠實也。意者心所發也。實其心之所發。欲其必自慊而無自欺也。致推極也。知猶識也。推極吾之知識。欲其所知無不盡也。格至也。物猶事也。窮至事物之理。欲其極處無不到也。此八者大學之條目也。

物格而后知至。知至而后意誠。意誠而后

心正。心正而后身脩。身脩而后家齊。家齊

而后國治。國治而后天下平。

治去聲
後放此

物格者物理之極處無不到也。知至者吾心之所知無不盡也。知既盡則意可得而實矣。意既實則心可得而正矣。脩身以上明明德之事也。齊家以下新民之事也。物格知至則知所止矣。意誠以下則皆得所止之序也。

自天子以至於庶人壹是皆以脩身為本

壹是。一切也。正心以上。皆所以脩身也。齊家以下。則舉此而錯之耳。

其本亂而未治者否矣其所厚者薄而其

所薄者厚未之有也

本謂身也。所厚謂家也。此兩節結上文兩節之意。

右經一章蓋孔子之言而曾子述之

九二五五

其傳十章則曾子之意而門人

記之也舊本頗有錯簡今因程子所

定而更考經文別為序次如左

凡千五百四十六字

凡傳文雜引經傳若無統紀然文理接續血脉貫通深淺始終至為精密熟讀詳味人當見之今不盡釋也

康誥曰克明德

康誥周書克能也

大甲曰顧諟天之明命

大甲商書顧謂常自在之也諟猶此也或曰審也天之明命即天之所以與我而我之所以為德者也常自在之則無時不明矣

帝典曰克明峻德

帝典堯典虞書峻大也

皆自明也

結所引書皆言自明已德之意

右傳之首章釋明明德

此通下二章至止於信舊本誤在沒世不忘之下

湯之盤銘曰苟日新日日新又日新

盤沐浴之盤也銘名其器以自警之辭也苟誠也湯以人之洗濯其心以去惡如沐浴其身以去垢故銘其盤言誠能一日有以滌其舊

大讀作泰諝古是字峻書作俊

染之汙而自新則當因其已新者而日新之又日新之不可略有間斷也

康誥曰作新民鼓之舞之之謂作言振起其自新之民也

詩曰周雖舊邦其命維新

詩大雅文王之篇言周國雖舊至於文王能新其德以及於民而始受天命也

是故君子無所不用其極自新新民皆欲止於至善也

右傳之二章釋新民

詩云邦畿千里惟民所止

詩商頌玄鳥之篇邦畿王者之都也止居也言物各有所當止之處也

詩云緝蠻黃鳥止于丘隅子曰於止知其

緝蠻黃鳥

所止可以人而不如鳥乎

詩小雅緝蠻之篇緝蠻鳥聲丘隅岑蔚之處子曰以下孔子說詩之辭言人當知所當止之處也

詩云穆穆文王於緝熙敬止為人君止於

仁為人臣止於敬為人子止於孝為人父

止於慈與國人交止於信

詩文王之篇穆穆深遠之意於歎美辭緝繼續也熙光明也敬止言其無不敬而安所止也引此而言聖人之止無非至善五者乃其目之大者也學者於此究其精微之蘊而又推類以盡其餘則於天下之事皆有以知其所止而無疑矣

詩云瞻彼淇澳棗竹猗猗有斐君子如切

如磋如琢如磨瑟兮僖兮赫兮喧兮有斐

澳詩作
奧於六
反葦詩
作綠

於緝之
於音鳥

音阿個

下版反

喧詩作

作謔並

况晚反

恂鄭氏

讀作峻

於戲音
嗚呼

君子終不可諠兮如切如磋者道學也如
琢如磨者自脩也瑟兮僾兮者恂慄也赫
兮喧兮者威儀也有斐君子終不可諠兮
者道盛德至善民之不能忘也

詩衛風淇澳之篇淇水名澳隈也猗猗美盛貌興也斐文貌切以刀
鋸琢以椎鑿皆裁物使成形質也磋以鑿錫磨以沙石皆治物使其
滑澤也治骨角者既切而復磋之治玉石者既琢復磨之皆言其治
之有緒而益致其精也瑟嚴密之貌僾武毅之貌赫喧言著盛大之
貌諠忘也道言也學謂講習討論之事自脩者省察克治之功恂慄
戰懼也威可畏也儀可象也引詩而釋之以明明德者止於至
善道學自脩言其所以得之之由恂慄威儀言
其德容表裏之盛卒乃指其實而歎美之也

詩云於戲前王不忘君子賢其賢而親其

樂音洛

親小人樂其樂而利其利此以沒世不忘
也
詩周頌烈文之篇於戲歎辭前王謂文武也君子謂其後賢後王
小人謂後民也此言前王所以新民者止於至善能使天下後世
無一物不得其所以既沒世而人思慕之愈久
而不忘也此兩節詠歎淫佚其味深長當熟玩之

右傳之三章釋止於至善

此章內自引淇澳詩以
下舊本誤在誠意章下

子曰聽訟吾猶人也必也使無訟乎無情
者不得盡其辭大畏民志此謂知本

猶人不異於人也情實也引夫子之言而言聖人能使無實之人不
敢盡其虛誕之辭蓋我之明德既明自然有以畏服民之心志故訟
不待聽而自無也觀於此
言可以知本末之先後矣

右傳之四章釋本末

此章舊本誤在止於信下

此謂知本

程子曰衍文也

此謂知之至也

此句之上別有關文此特其結語耳

右傳之五章蓋釋格物致知之義而

今亡矣

此章舊本通下章誤在經文之下

間嘗竊取程子

之意以補之曰所謂致知在格物者

言欲致吾之知在即物而窮其理也

蓋人心之靈莫不有知而天下之物

莫不有理惟於理有未窮故其知有

不盡也是以大學始教必使學者即

凡天下之物莫不因其已知之理而

益窮之以求至乎其極至於用力之

久而一旦豁然貫通焉則眾物之表

裏精粗無不到而吾心之全體大用

無不明矣此謂物格此謂知之至也

所謂誠其意者毋自欺也如惡惡真如好

好色此之謂自誠故君子必慎其獨也

誠其意者自脩之首也。毋者禁止之辭。自欺云者。知為善以去惡而心之所發有未實也。慊快也。足也。獨者人所不知而已所獨知之地。

惡好上字皆去聲謙讀為慊苦切反

閏音閑

厭鄭氏讀為厭

也言欲自脩者知為善以去其惡則當實用其力而禁止其自欺使其惡惡則如惡惡暴好善則如奸好色皆務決去而求必得之以自快足於已不可徒苟且以徇外而為人也然其實與不實蓋有他人所不及知而已獨知之者故必謹之於此以審其幾焉

小人間居為不善無所不至見君子而后

厭然揜其不善而著其善人之視已如見

其肺肝然則何益矣此謂誠於中形於外

故君子必慎其獨也

間居獨處也厭然銷沮閉藏之貌此言小人陰為不善而陽欲揜之則是非不知善之當為與惡之當去也但不能實用其力以至此耳然欲揜其惡而卒不可揜欲詐為善而卒不可詐則亦何益之有哉此君子所以重以為戒而必謹其獨也

曾子曰十目所視十手所指其嚴乎

引此以明上文之意言雖幽獨之中而其善惡之不可揜如此可畏之甚也

反胖赤丹

富潤屋德潤身心廣體胖故君子必誠其

意

胖安舒也言富則能潤屋矣德則能潤身矣故心無愧作則廣大寬平而體常舒泰德之潤身者然也蓋善之實於中而形於外者如此故又言此以結之

右傳之六章釋誠意

經曰欲誠其意先致其知又曰知至而后意誠蓋心體之明有所未盡則其所發必有所不能實用其力而苟焉以自欺者然或已明而不謹乎此則其所明又非已有而無以為進德之基故此章之指必承上章而通考之然後有以見其用力之始終其序不可亂而功不可闕如此云

程子曰身有之

所謂脩身在正其心者身有所忿懣則不

身當作
心忿弗
粉反懼
教值反
好樂並
去聲

得其正有所恐懼則不得其正有所好樂
則不得其正有所憂患則不得其正

忿懼怒也蓋是四者皆心之用而人所不能無者然一有之而不能察則欲動情勝而其用之所行或不能不失其正矣

心不在焉視而不見聽而不聞食而不知

其味心有不在則無以檢其身是以君子必察乎此而敬以直之然後此心常存而身無不脩也

此謂脩身在正其心

右傳之七章釋正心脩身

此亦承上章以起下章蓋意識則真無惡而實有善矣所以能存是心以檢其身然或但知誠意而不能密察此心之存否則又無以直內而脩身也○自此以下並以舊文為正

辟讀為
僻惡而
之惡教
好並去
聲
鮮王聲

所謂齊其家在脩其身者人之其所親愛

而辟焉之其所賤惡而辟焉之其所畏敬

而辟焉之其所哀矜而辟焉之其所教情

而辟焉故好而知其惡惡而知其美者天

下鮮矣

人謂衆人之猶於也辟猶偏也五者在入本有當然之則然常人之情唯其所向而不加察焉則必陷於一偏而身不脩矣

故諺有之曰人莫知其子之惡莫知其苗

之碩諺俗語也溺愛者不明貪得者無厭是則偏之為害而家之所以不齊也

此謂身不脩不可以齊其家

諺音彦
碩叶韻
時若反

右傳之八章釋脩身齊家

所謂治國必先齊其家者其家不可教而能教人者無之故君子不出家而成教於國孝者所以事君也弟者所以事長也慈者所以使衆也

弟去聲 長上聲

身脩則家可教矣孝弟慈所以脩身而教於家者也然而國之所以事君事長使衆之道不外乎此此所以家齊於上而教成於下也

康誥曰如保赤子心誠求之雖不中不遠矣未有學養子而后嫁者也

中去聲

此引書而釋之又明立教之本不假強為在誠其端而推廣之耳

債音奮

一家仁一國興仁一家讓一國興讓一人貪戾一國作亂其機如此此謂一言債事一人定國

一人謂君也機發動所由也債覆敗也此言教成於國之效

堯舜帥天下以仁而民從之桀紂帥天下以暴而民從之其所令反其所好而民不從是故君子有諸己而后求諸人無諸己而后非諸人所藏乎身不恕而能喻諸人者未之有也

此又承上文一人定國而言有善於己然後可以責人之善無惡於己然後可以正人之惡皆

推已以及人所謂恕也。不知是則所
令反其所好而民不從矣。喻曉也。

故治國在齊其家通結上文

天平聲 泰音臻

詩云桃之夭夭其葉蓁蓁之子于歸宜其

家人宜其家人而后可以教國人

詩周南桃夭之篇。夭夭好貌。蓁蓁美盛貌。興也。之子猶言是子。此指女子之嫁者而言也。婦人謂嫁曰歸。宜猶善也。

詩云宜兄宜弟宜兄宜弟而后可以教國

人詩小雅蓼蕭之篇

詩云其儀不忒正是四國其為父子兄弟

足法而后民法之也詩曹風鴈鳩之篇。忒差也。

此謂治國在齊其家此三引詩皆以咏歎上文之事而

右傳之九章釋齊家治國

所謂平天下在治其國者上老老而民興

孝上長長而民興弟上恤孤而民不倍是

以君子有絜矩之道也老老所謂老吾老也。興謂有所感發而興起也。孤者幼而

無父之稱。絜度也。矩所以為方也。言此三者上行下效捷於影響所謂家齊而國治也。亦可以見人心之所同而不可使有一夫之不獲矣。是以君子必當因其所同推以度物使被我之間各得分願則上下四旁均齊方正而天下平矣。

所惡於上毋以使下所惡於下毋以事上

所惡於前毋以先後所惡於後毋以從前

惡先並去聲

長上聲 弟去聲 倍與背同 絜胡結反

州

所惡於右毋以交於左所惡於左毋以交於右此之謂絜矩之道

此覆解上文絜矩二字之義如不欲主之無禮於我則必以此度之心而亦不敢以此無禮使之不欲下之不忠於我則必以此度土之心而亦不敢以此不忠事之至於前後左右無不皆然則身之所處上下四旁長短廣狹彼此如一而無不方矣彼同有是心而興起焉者又豈有一夫之不獲哉所操者約而所及者廣此平天下之要道也故章內之意皆自此而推之

詩云樂只君子民之父母民之所好好之民之所惡惡之此之謂民之父母

詩小雅南山有臺之篇只語助辭言能絜矩而以民心為心則是愛民知子而民愛之如父母矣

詩云節彼南山維石巖巖赫赫師尹民具

樂音洛 只音紙 奸惡並 去聲下 並同 節讀為 截

爾瞻有國者不可以不慎辟則為天下僂

詩小雅節南山之篇節截然高大貌師尹周大師尹氏也其俱也辟偏也言在上者人所瞻仰不可不謹若不能絜矩而好惡徇於

一己之偏則身絀國亡為天下之大戮矣

詩云殷之未喪師克配上帝儀監于殷峻命不易道得衆則得國失衆則失國

詩文王之篇師衆也配對也配上帝言其為天下君而對乎上帝也監視也峻大也不易言難保也道言也引詩而言此以結上文兩節之意有天下者能存此心而不失則所以絜矩而與民同欲者自不能已矣

是故君子先慎乎德有德此有人有人此有土有土此有財有財此有用

辟讀為 僂與 戮司 喪去聲 儀詩作 宜峻詩 作駿易 去聲

大學

十四

先慎乎德。承上文不可不謹而言。德即所謂明德。有人謂得衆有土謂得國。有國則不患無財用矣。

德者本也財者末也

本上文而言

外本內末爭民施奪

人君以德為外以財為內則是爭鬪其民而施之以劫奪之教也。蓋財者人之所同欲不能絜矩而欲專之則民亦起而爭奪也。

是故財聚則民散財散則民聚

外本內末故財聚爭民施奪故民散反是則有德而有人矣

是故言悖而出者亦悖而入貨悖而入者亦悖而出

悖逆也此以言之出入明貨之出入也自先慎乎德以下至此又因財貨以明能絜矩與不能者之得失也

悖布內反

康誥曰惟命不于常道善則得之不善則失之矣

道言也因上文引文王詩之意而解言之其丁寧反覆之意益深切矣

楚書曰楚國無以為寶惟善以為寶

楚書楚語言不寶金玉而寶善人也

舅犯曰亡人無以為寶仁親以為寶

舅犯晉文公舅狐偃字子犯亡人文公時為公子出亡在外也仁愛也事見檀弓此兩節又明不外本而內末之意

秦誓曰若有一个臣斷斷兮無他技其心

休休焉其如有容焉人之有技若已有之

介斷反書作

亂反

媚音冒

近讀為屏古字通用

命鄭氏云當作

人之彥聖其心好之不啻若自其口出寔能容之以能保我子孫黎民尚亦有利哉人之有技媚疾以惡之人之彥聖而違之俾不通寔不能容以不能保我子孫黎民亦曰殆哉秦誓周書斷斷誠一之貌彥美士也聖通明也尚庶幾也媚忌也違拂戾也殆危也唯仁人放流之近諸四夷不與同中國此謂唯仁人為能愛人能惡人

近猶逐也言有此媚疾之人妨賢而病國則仁人必深惡而痛絕之以其至公無私故能得好惡之正如此也

見賢而不能舉舉而不能先命也見不善

而不能退退而不能遠過也

若此者知所愛惡矣而未幾盡愛惡之道蓋君子而未仁者也

好人之所惡惡人之所好是謂拂人之性

留必逮夫身

拂逆也好善而惡惡人之性也至於拂人之性則不仁之甚者也自秦誓至此又皆以申言好惡公私之極以明上文所引南山有臺節南山之意

是故君子有大道必忠信以得之驕泰以

失之

君子以位言之道謂居其位而脩己治人之術發已自盡為忠循物無違謂信驕者矜高泰者侈肆此因上所引文王康誥之意而言章內二言得失而語益加切蓋至此而天理存亡之幾決矣

生財有大道生之者眾食之者寡為之者

慢程子云當作急未詳孰是遠去聲

留古灾字

天音扶

恒胡登反

疾用之者舒則財恒足矣

呂氏曰國無遊民則生者衆矣朝無幸位則食者寡矣不奪農時則為之疾矣量入為出則用之舒矣愚按此因有土有財而言以明足國之道在乎務本而節用非必外本內末而後財可聚也自此以至終篇皆一意也

仁者以財發身不仁者以身發財

發猶起也仁者散財以得民不仁者亡身以殖貨

未有好仁而不好義者也未有好義其事不終者也未有府庫財非其財者也

上好仁以愛其下則不好義以忠其上所以事必有終而府庫之財無恃出之患也

孟獻子曰畜馬乘不察於雞豚伐冰之家

畜許六反乘歛

並去聲

不畜牛羊百乘之家不畜聚斂之臣與其

有聚斂之臣寧有盜臣此謂國不以利為

利以義為利也

孟獻子魯賢大夫仲孫蔑也畜馬乘士初試為大夫者也伐冰之家卿大夫以上喪祭用冰者也百乘之家有采地者也君子寧亡已之財而不忍傷民之力故寧有盜臣而不畜聚斂之臣此謂以下釋獻子之言也

長國家而務財用者必自小人矣彼為善

之小人之使為國家菑害並至雖有善者

亦無如之何矣此謂國不以利為利以義

為利也

自由也言由小大導之也此一節深明以利為利之害而重言以結之其丁寧之意切矣

右傳之十章釋治國平天下

長上聲彼為善之此句上下疑有闕文誤字

大學章句

此章之義務在與民同好惡而不專其利皆推廣絜矩之意也能如是則親賢樂利各得其所而天下平矣

凡傳十章前四章統論綱領指趣後
六章細論條目工夫其第五章乃明
善之要第六章乃誠身之本在初學
尤為當務之急讀者不可以其近而
忽之也

大學章句 畢

明治十四年五月廿二日原本御届
同 十五年五月廿一日別製本御届

大阪府平民

和 田 巳 之 助

出版人

東區安土町壹丁目六番地

定價六
錢五厘

